

Visites · Circuits · Ateliers · Groupes



# Mantes-la-Jolie

## Patrimoine et Tourisme

[manteslajolie.fr](http://manteslajolie.fr)  
in f y o x



MUSÉE DE L'HÔTEL-DIEU  
· MAXIMILIEN LUCE ·





**Raphaël Cognet**  
Maire de Mantes-la-Jolie

“

## Bienvenue à Mantes-la-Jolie !

**N**ichée au cœur des boucles de la Seine, à la frontière entre la Normandie et l'Île-de-France, Mantes-la-Jolie fait honneur à ce nom, inspiré d'une lettre que le roi Henri IV adressa à sa favorite Gabrielle d'Estrée, lui disant " Je suis à Mantes, ma jolie ".

Notre patrimoine architectural exceptionnel témoigne des heures fastes de l'ancienne cité médiévale qui conserve aujourd'hui une dizaine d'édifices classés Monuments Historiques, dont la collégiale Notre-Dame, fleuron de l'architecture gothique et plus importante église médiévale du Département des Yvelines.

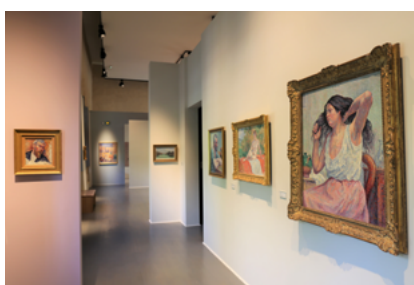
La riche histoire de la Ville se découvre aussi à travers les trésors du musée de l'Hôtel-Dieu qui expose en outre la plus grande collection européenne du peintre néo-impressionniste Maximilien Luce.

Le cadre naturel de Mantes-la-Jolie, des plus agréables, ne manquera pas de vous surprendre grâce à sa ceinture verte, ses lacs qui offrent de belles promenades et ses îles qui accueillent une réserve naturelle ornithologique.

La Ville met en œuvre toute l'année une offre de visites, de circuits guidés et d'ateliers garantissant émotion, découverte et connaissance qui animeront votre passage à Mantes-la-Jolie. Toute l'équipe est mobilisée pour répondre à vos besoins et demandes et vous accueillir prochainement.

Très cordialement.

”  

## Nouveautés 2023

---

- 04 | Atelier " Petits bâtisseurs de Mantes "  
Exposition " Objectif Mantes - Photographies de 1888 à 1945 "

## Patrimoine

---

### Visites

- 06 | Collégiale Notre-Dame  
Collégiale Notre-Dame + collection médiévale du musée de l'Hôtel-Dieu
- 07 | Église Sainte-Anne de Gassicourt | Pavillon Duhamel | Grande mosquée

### Circuits

- 08 | Découverte du Centre-ville | Mantes médiévale | Mantes en Seine
- 09 | Mantes sous l'Occupation : Mémoires et Résistance  
Architectes des XIX<sup>e</sup> et XX<sup>e</sup> siècles | Val Fourré, émergence d'un quartier urbain

### Visites + ateliers

- 10 | Redore ton blason | Couleurs et Lumière | Des monstres à la collégiale
- 11 | Croquez Mantes !

## Musée de l'Hôtel-Dieu

---

### Visites

- 13 | Collection Maximilien Luce | Chasse aux couleurs

### Visites + ateliers

- 14 | Néo-impresionniste ! Des couleurs et des points | Découverte de l'aquarelle

### Packs

- 15 | Autour de la Seine | Pour aller plus loin : un atelier plastique

### 16 | Packs personnalisés

Privatisations

Visites libres

---

## 17 | Informations & réservations

## 18 | Plan & Accès

## 19 | English groups

## 20 | Conditions générales de vente

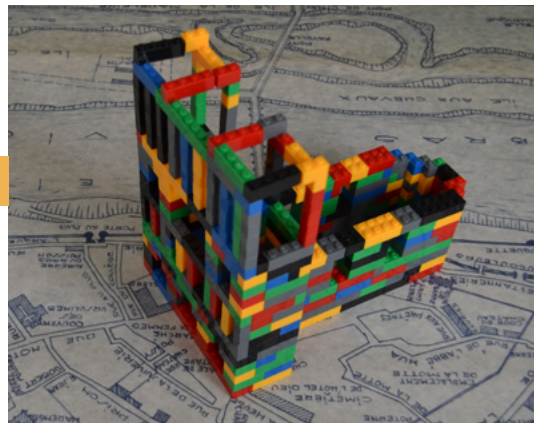
# Atelier

## « Petits bâtisseurs de Mantes »

Visite guidée + atelier

Jeu de construction, Lego et Kapla au musée, quoi de mieux pour découvrir le métier d'architecte que de se (re)plonger dans ce plaisir d'enfance ?

Les participants découvrent le travail de construction ensuite en atelier, il sera temps de laisser parler sa créativité en reproduisant différents bâtiments de la ville, mais aussi en imaginant de nouveaux. En les plaçant ensuite sur le plan urbain, c'est la ville de demain que l'on imagine ensemble.



G. MULLER, Raymond MARABOUT, Cité-jardin des Martrains, maison pour 3 logements, élévation des façades principale et postérieure, 1er mai 1924, aquarelle sur papier, 48x62,2 cm, 3T49, Archives municipales de Mantes-la-Jolie, © Laurent Kruszyk, Région Ile-de-France, Inventaire général du patrimoine culturel.



118,50€

Tarif groupe

98,50€

Tarif réduit

68,50€

Scolaires mantais



ACCESSIBILITÉ  
PMR



1H30



JEUNE PUBLIC JUSQU'À 15 ANS  
19 PERS. MAX.

# Exposition

## « Objectif Mantes - Photographies de 1888 à 1945 »

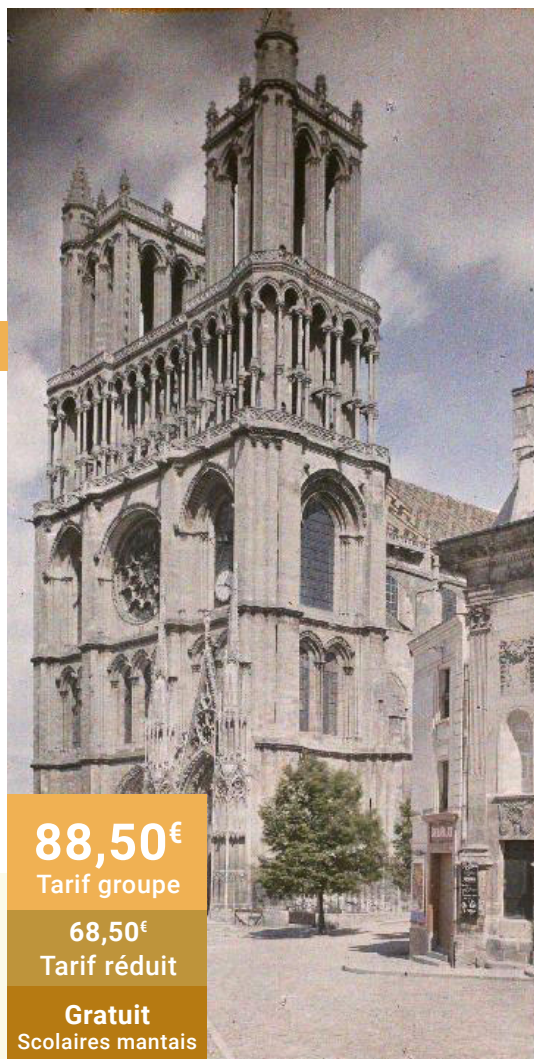
Du 13 décembre 2023  
au 26 août 2024

Visite guidée

Le musée de l'Hôtel-Dieu se situe dans une ancienne chapelle du XVII<sup>e</sup> siècle, classée monument historique. Entre sa vocation hospitalière et celle muséale, le bâtiment a eu de multiples vies : salle de bal, théâtre, premier cinéma de Mantes en 1913. Sur quelques cartes postales du début du siècle nous pouvons lire sur la porte principale : " Société mantaise de photographie ".

De ce point de départ, le musée a voulu explorer l'histoire de la photographie à Mantes-la-Jolie, le rôle de cette société amateur, le développement de la photographie de tourisme, la venue de photographes professionnels de l'administration des Monuments Historiques.

L'exposition est l'occasion de découvrir à la fois l'histoire générale de la photographie, ses techniques et certains de ses grands noms, mais également de révéler des images de Mantes d'antan, comme un nostalgique voyage dans le temps.



88,50€

Tarif groupe

68,50€

Tarif réduit

Gratuit  
Scolaires mantais



ACCESSIBILITÉ  
PMR



1H



TOUS PUBLICS  
10 > 25 PERS.

Georges Chevalier, L'Église de Mantes, 1920, autochrome, les Archives de la planète  
© musée départemental Albert Kahn.

# Patrimoine



Dès le Moyen-Âge, Mantes trouve son essor grâce à un port commerçant actif. De ce passé florissant, elle conserve encore quelques vestiges de ses fortifications ainsi que plusieurs monuments remarquables, tels que la collégiale Notre-Dame, l'église Sainte-Anne de Gassicourt ou encore le vieux pont de Mantes du XI<sup>e</sup> siècle, immortalisé notamment par le peintre Jean-Baptiste Camille-Corot.

La présence d'hôtels particuliers datant des XVII<sup>e</sup> et XVIII<sup>e</sup> siècles montre l'importance et le dynamisme de la Ville à cette époque. Lors de son grand périple de 1645, durant lequel il traverse toute la France, Louis XIV, accompagné d'Anne d'Autriche, s'arrête quelques jours à Mantes et loge avec l'ensemble de la cour à l'hôtel Mornay, rue Baudin. Au fil des siècles, la Ville n'a cessé de se développer, de se transformer et

de prospérer avec l'arrivée du chemin de fer au XIX<sup>e</sup> siècle. Le XX<sup>e</sup> siècle inscrit résolument Mantes dans l'ère de la modernité grâce à l'intervention de grands urbanistes et architectes sur son territoire, tel que Raymond Lopez, figure emblématique. Au lendemain de la Seconde Guerre mondiale, ils ont durablement contribué à la transformation de la Ville avec l'émergence de l'un des plus grands quartiers urbains de France « *Le Val Fourré* ».

La rénovation urbaine, la requalification du Centre-ville, l'émergence d'un nouveau quartier à l'emplacement d'une friche industrielle et la mise en valeur des bords de Seine participent de la réputation de Mantes-la-Jolie. Celle d'une ville innovante, misant sur le développement durable, le partage des savoirs et de grandes signatures architecturales.

# Collégiale Notre-Dame

## Visites

Située au cœur du quartier historique de la Ville, comprise dans ce qui fut l'enceinte d'un ancien château médiéval, la collégiale domine le paysage mantais. Sa parenté architecturale avec Notre-Dame de Paris lui confère une place prépondérante.

Laissez-vous guider par cette élégante architecture de pierre et de lumière du XII<sup>e</sup> siècle. Vous pourrez admirer, entre autres, le portail central dédié à la Vierge, œuvre remarquable du XII<sup>e</sup> siècle, la rosace du Jugement dernier datant de 1223 et restaurée en 2004, la Chapelle de Navarre des rois de France et bien d'autres trésors encore...



Visite 1<sup>h</sup>

88,50€

Tarif groupe

68,50€

Tarif réduit

Gratuit

Scolaires mantais

Visite 1<sup>h30</sup>

108,50€

Tarif groupe

88,50€

Tarif réduit

Gratuit

Scolaires mantais



ACCESSIBILITÉ  
PMR



1H OU 1H30



TOUS PUBLICS  
10 > 30 PERS.

# Collégiale Notre-Dame + collection médiévale du musée de l'Hôtel-Dieu

## Visites

Visite de la collégiale Notre-Dame (Durée : 1h).



Les collections médiévales du musée sont constituées des dépôts des monuments historiques mantais. Le musée présente des œuvres exceptionnelles provenant de la collégiale Notre-Dame et de l'église Sainte-Anne de Gassicourt, qui s'offrent au regard dans leurs moindres détails et permettent de mieux appréhender les caractéristiques artistiques des styles romans et gothiques (Durée : 30min).



108,50€

Tarif groupe

88,50€

Tarif réduit

Gratuit

Scolaires mantais



ACCESSIBILITÉ  
PMR



1H30



TOUS PUBLICS  
10 > 25 PERS.

# Église Sainte-Anne de Gassicourt

## Visites

Située à proximité de la Seine, à 2 km de la collégiale Notre-Dame, l'église Sainte-Anne, dont la construction remonte au XI<sup>e</sup> siècle, a été édifée dans le village de Gassicourt et appartenait au prieuré clunisien Saint-Sulpice. L'église abrite de remarquables stalles en bois ainsi que des vitraux du XIII<sup>e</sup> siècle offerts par Saint-Louis et Blanche de Castille. Elle a été classée Monument Historique en 1862.



ACCESSIBILITÉ  
PMR



1H30



TOUS PUBLICS  
10 > 30 PERS.

108,50€

Tarif groupe

88,50€

Tarif réduit

Gratuit

Scolaires mantais



# Pavillon Duhamel

## Visites

Construit en 1906 par l'architecte Maurice Nalet et inauguré en 1909, ce bâtiment présente une architecture remarquable et unique dans le paysage mantais. De style Louis XVI, il était à l'origine un musée créé par le couple Duhamel pour accueillir les différentes collections que celui-ci a constitué lors de ses voyages en Europe, en Asie et en Afrique du Nord. Labellisé Patrimoine d'Intérêt Régional, le pavillon conserve tout son charme ancien.



1H30 À 2H



TOUS PUBLICS  
10 > 30 PERS.

108,50€

Tarif groupe

88,50€

Tarif réduit

Gratuit

Scolaires mantais



# Grande mosquée

## Visites

Construite au sein du quartier du Val Fourré, en 1981, la mosquée de Mantes-la-Jolie est l'un des premiers édifices de culte musulman en Île-de-France. Son architecture est à la fois sobre et élégante.



ACCESSIBILITÉ  
PMR



1H30 À 2H



TOUS PUBLICS  
10 > 30 PERS.

108,50€

Tarif groupe

88,50€

Tarif réduit

Gratuit

Scolaires mantais



# Découverte du Centre-ville

## Circuits

Laissez-vous conter anecdotes et grande Histoire au fil de cette balade dans le centre historique de Mantes-la-Jolie et découvrez la Ville à travers ses lieux emblématiques, ses rues, ses édifices présents ou disparus.



ACCESSIBILITÉ  
PMR



1H30 À 2H



TOUS PUBLICS  
10 > 30 PERS.



**108,50€**

Tarif groupe

**88,50€**

Tarif réduit

**Gratuit**

Scolaires mantais

# Mantes médiévale

## Circuits

Cette promenade est une invitation à parcourir la Ville, en découvrant différents vestiges médiévaux tels les fortifications ou des édifices religieux. C'est aussi une immersion dans la vie quotidienne des habitants de Mantes à l'époque médiévale et de leurs métiers (tanneurs, pêcheurs, tailleurs de pierre...).



ACCESSIBILITÉ  
PMR



1H30 À 2H



TOUS PUBLICS  
10 > 30 PERS.



**108,50€**

Tarif groupe

**88,50€**

Tarif réduit

**Gratuit**

Scolaires mantais

# Mantes en Seine

## Circuits

Venez découvrir Mantes-la-Jolie et son histoire sous le prisme du fleuve, élément fondateur de la Ville. La visite évoque autant l'architecture grâce aux différents ponts, la vie sociale grâce aux anciennes tanneries, que l'histoire de l'art puisque de nombreux peintres posèrent leur chevalet face au fleuve.



ACCESSIBILITÉ  
PMR



1H30 À 2H



TOUS PUBLICS  
10 > 30 PERS.



**108,50€**

Tarif groupe

**88,50€**

Tarif réduit

**Gratuit**

Scolaires mantais



# Mantes sous l'Occupation : Mémoires et Résistance

## Circuits

Ce circuit pédestre, vous entraîne sur les traces des figures de la Résistance mantaise dans le centre historique. Découvrez les conditions de vie des mantais au cours de la Seconde guerre mondiale et le destin des Schimianski, famille juive déportée, qui a été mise en lumière en 2017 par une enquête autour d'un projet pédagogique du collège G. Sand à Magnanville.



ACCESSIBILITÉ  
PMR



2H



TOUS PUBLICS  
35 PERS. MAX



108,50€

Tarif groupe

88,50€

Tarif réduit

Gratuit  
Scolaires mantais

# Architectes des XIX<sup>e</sup> et XX<sup>e</sup> siècles

## Circuits

Ce circuit pédestre vous emmène sur les traces des grands architectes mantais : Alphonse Durand (restaurateur de la collégiale Notre-Dame), Eugène Saintier, Raymond Marabout (Arts Déco) ou Raymond Lopez (grands ensembles).



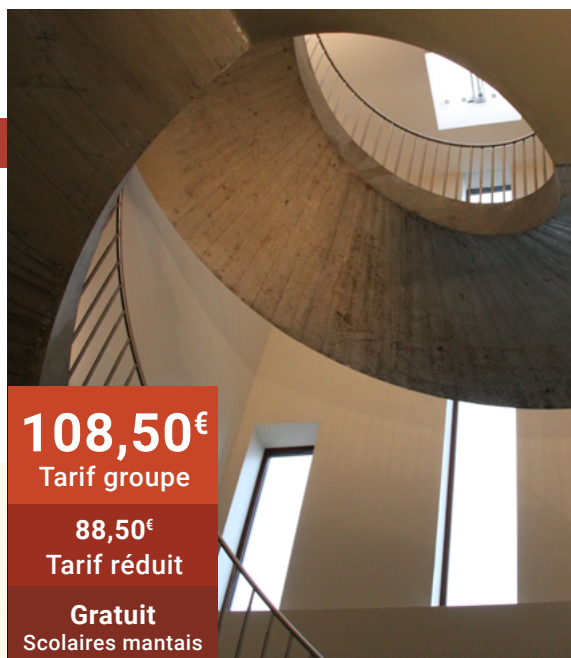
ACCESSIBILITÉ  
PMR



1H30 À 2H



TOUS PUBLICS  
10 > 30 PERS.



108,50€

Tarif groupe

88,50€

Tarif réduit

Gratuit  
Scolaires mantais

# Val Fourré, émergence d'un quartier urbain

## Circuits

Ce circuit dans le quartier urbain du Val Fourré permet d'aborder l'histoire et l'architecture urbaine de Mantas-la-Jolie au cours du XX<sup>e</sup> siècle et ses transformations depuis les années 1990. Il évoque des grands architectes et urbanistes tels que Raymond Lopez.



ACCESSIBILITÉ  
PMR



1H30 À 2H



TOUS PUBLICS  
10 > 30 PERS.



108,50€

Tarif groupe

88,50€

Tarif réduit

Gratuit  
Scolaires mantais

## Redore ton blason

### Visites + ateliers

Après une observation des blasons de la chapelle de Navarre de la collégiale puis de l'espace médiéval du musée de l'Hôtel-Dieu, initiez-vous à l'art héraldique. Découvrez la symbolique et l'usage des armoiries au Moyen-Âge sans oublier les formes, les couleurs et le vocabulaire spécifique du blason.



ACCESSIBILITÉ  
PMR



1H30



TOUS PUBLICS  
10 > 19 PERS.

**118,50€**

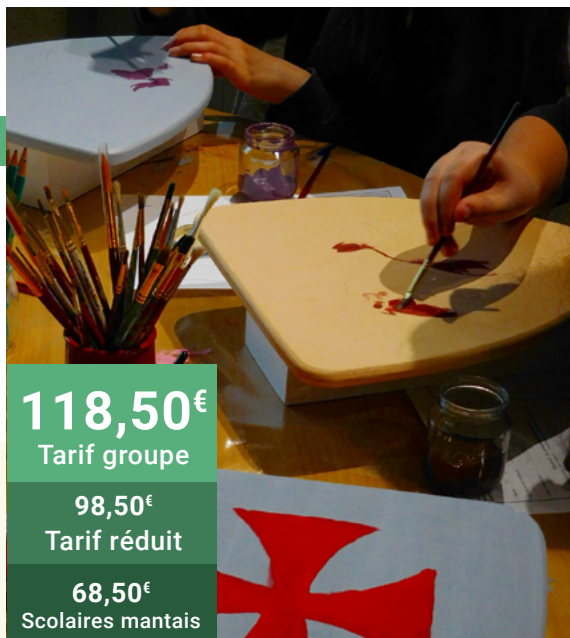
Tarif groupe

**98,50€**

Tarif réduit

**68,50€**

Scolaires mantais



## Couleurs et Lumière

### Visites + ateliers

À la suite de la découverte des vitraux de la collégiale provenant de la chapelle de Navarre, il sera évoqué l'histoire du vitrail au Moyen-Âge. L'atelier propose d'aborder cet art ancestral en restituant les gestes des maîtres-verriers. Réalisez un vitrail selon un modèle choisi ou à partir de votre propre imaginaire.



ACCESSIBILITÉ  
PMR



1H30



TOUS PUBLICS  
10 > 19 PERS.

**118,50€**

Tarif groupe

**98,50€**

Tarif réduit

**68,50€**

Scolaires mantais



## Des monstres à la collégiale

### Visites + ateliers

Après avoir repéré des gargouilles provenant de la collégiale Notre-Dame, un atelier de modelage à l'argile vous est proposé afin que chacun puisse imaginer et créer son animal fantastique. Au cours de cette séance, vous saurez tout sur la représentation des bestiaires médiévaux et des chimères.



ACCESSIBILITÉ  
PMR



1H30



TOUS PUBLICS  
10 > 19 PERS.

**118,50€**

Tarif groupe

**98,50€**

Tarif réduit

**68,50€**

Scolaires mantais



# Croquez Mantes ! \*

## Visites + ateliers

Après une déambulation en bords de Seine ou aux abords de la collégiale, réalisez votre croquis à partir des lieux qui ont marqué le patrimoine mantais. L'intervenante, une plasticienne, s'adapte au niveau du groupe.

*\*En cas d'intempéries, cet atelier peut être réalisé à l'intérieur.*



ACCESSIBILITÉ  
PMR



1H30



TOUS PUBLICS  
10 > 19 PERS.

118,50€

Tarif groupe

98,50€

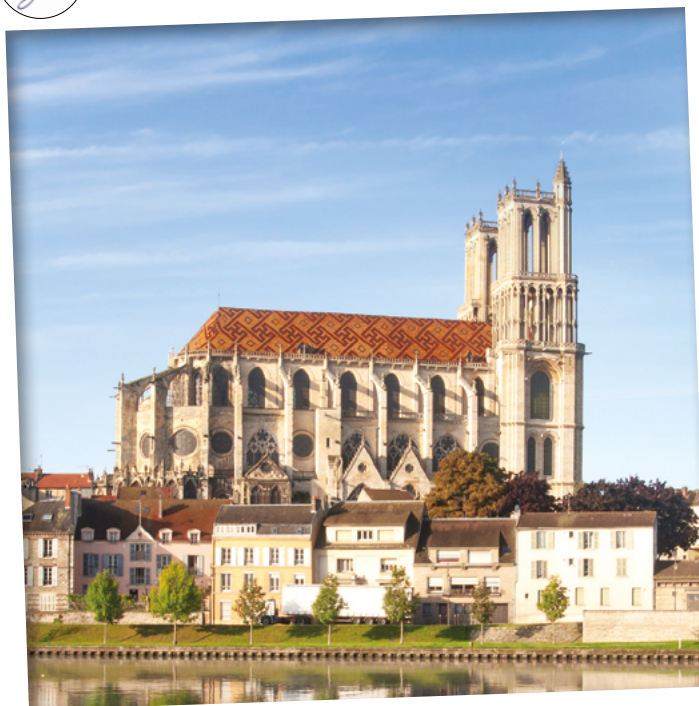
Tarif réduit

68,50€

Scolaires mantais



mantes\_la\_jolie  
Mantes-la-Jolie



45 346 J'aime

*And really only 30 min  
from Paris!*

[manteslajolie.fr](http://manteslajolie.fr)

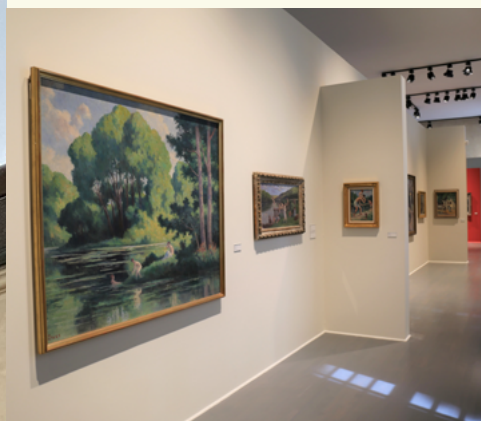


Mantes  
la Jolie

# Musée de l'Hôtel-Dieu



**S**ur la route des peintres impressionnistes, à quelques kilomètres de Giverny, le musée de l'Hôtel-Dieu bénéficie d'un cadre exceptionnel. À deux pas de la collégiale Notre-Dame de Mantes-la-Jolie, il se trouve dans l'ancienne chapelle médiévale de l'Hôtel-Dieu, dont la belle façade de style classique a été classée au titre des Monuments Historiques. Le musée a rouvert en février 2019 à la suite d'un important chantier de valorisation de ses espaces et de ses collections.



## Ses collections

Au rez-de-chaussée, plongez au cœur du passé médiéval de la Ville grâce à un ensemble de sculptures et de vitraux ainsi que des tableaux et œuvres graphiques retraçant l'histoire et les paysages du Mantois.

Le premier étage est entièrement dédié à l'artiste Maximilien Luce, dont le musée conserve la plus grande collection européenne. Plus de 70 œuvres y sont réparties en plusieurs sections. Elles retracent la vie et l'œuvre de ce pionnier du néo-impressionnisme et du postimpressionnisme.



## Un espace dédié aux expositions temporaires

Le dernier étage du musée propose plusieurs expositions temporaires chaque année, afin d'approfondir les thèmes des collections, de l'histoire et du patrimoine de la Ville et de la vallée de la Seine.

# Collection Maximilien Luce

## Visites

Plus de 70 œuvres peintes et dessinées retracent la vie et l'œuvre de cet artiste pionnier du néo-impressionnisme. Le parcours permet d'appréhender les différents courants artistiques de cette période charnière pour l'histoire de l'art (impressionnisme, néo et postimpressionnisme).

Son regard sur la société et les paysages en mutation vous plongent au cœur de l'histoire et des modes de vie en Île-de-France au début du XX<sup>e</sup> siècle (industrialisation, début des congés payés, Première Guerre mondiale...).



ACCESSIBILITÉ  
PMR



1H



TOUS PUBLICS  
10 > 25 PERS.

88,50€

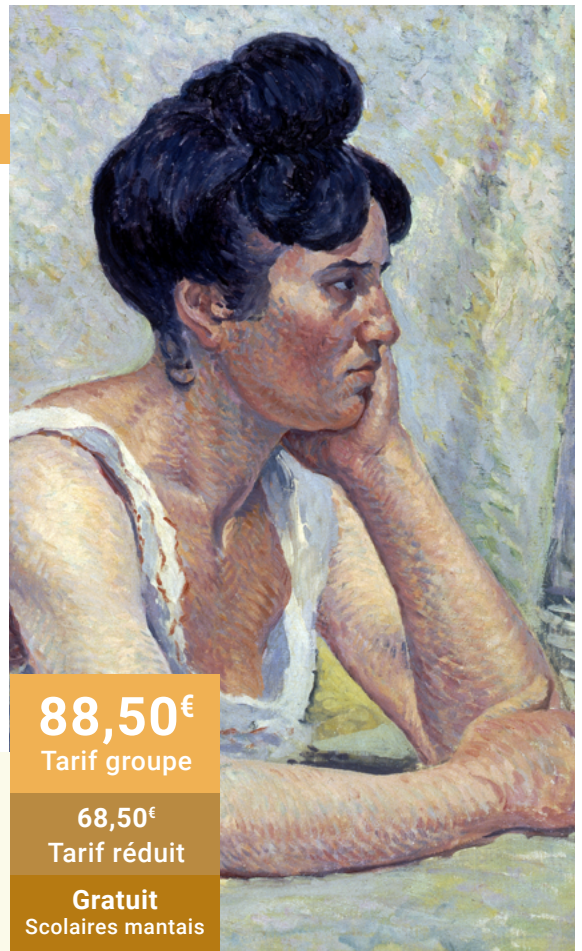
Tarif groupe

68,50€

Tarif réduit

Gratuit

Scolaires mantais



# Chasse aux couleurs

## Visites

Les 3-5 ans aussi ont droit à leur visite. Ils pourront découvrir l'univers de Maximilien Luce à travers un parcours conté : « *Le monde autrefois si éclatant a perdu toutes ses couleurs. Tout est noir, blanc et gris. Mais l'artiste Maximilien Luce retrouve un trésor : une palette de peinture qui appartenait à son arrière-arrière-grand-père. Grâce à elle, il va restituer au monde ses couleurs disparues* ».

La visite peut être complétée par un atelier afin de s'exercer à la juxtaposition des couleurs. Les enfants pourront créer leur peinture, expérimenter le mélange magique des teintes et les utiliser en s'inspirant des œuvres de Maximilien Luce.



ACCESSIBILITÉ  
PMR



1H



3 À 5 ANS  
10 > 25 PERS.

88,50€

Tarif groupe

68,50€

Tarif réduit

Gratuit

Scolaires mantais



# Néo-impressionnistes ! Des couleurs et des points

## Visites + ateliers

Après avoir découvert les repères fondateurs des mouvements impressionnistes et néo-impressionnistes grâce aux œuvres de Maximilien Luce, mettez en pratique les notions abordées en testant en atelier la technique de la touche pointilliste et le mélange optique des couleurs.



ACCESSIBILITÉ  
PMR



1H30



TOUS PUBLICS  
10 > 19 PERS.

**118,50€**

Tarif groupe

98,50€

Tarif réduit

68,50€

Scolaires mantais



# Découverte de l'aquarelle

## Visites + ateliers

La peinture est multiple, tant en termes de styles que de techniques. Cet atelier est l'occasion de s'initier à la technique de l'aquarelle. Les participants seront guidés pas à pas pour mettre en couleur un croquis grâce à certaines techniques de bases de l'aquarelle comme les réserves, les superpositions, l'usage des couleurs complémentaires...



ACCESSIBILITÉ  
PMR



1H30



TOUS PUBLICS  
19 PERS. MAX

**118,50€**

Tarif groupe

98,50€

Tarif réduit

68,50€

Scolaires mantais



Collection médiévale / Collection Maximilien Luce / Expositions temporaires



Musée de l'Hôtel-Dieu



# Packs

\* Pour une personnalisation de la durée, merci de nous contacter (Cf. page 17).

## Autour de la Seine \*

### Pack circuits

La Seine a eu un rôle prédominant pour le développement de Mantes-la-Jolie. C'est aussi un motif récurrent chez les artistes à partir de la 2<sup>e</sup> moitié du XIX<sup>e</sup> siècle. Découvrez le rôle du fleuve à travers une visite patrimoniale et une visite des collections du musée :

- « *Mantes en Seine* » : venez admirer les bords de Seine, tout en découvrant Mantes et son histoire à travers le prisme du fleuve, élément fondateur de la Ville (Durée : 1h30).

+

- « *La Seine au musée* » : découvrez l'histoire de la représentation de la Seine et son importance chez les artistes du XIX<sup>e</sup> siècle à travers une sélection d'œuvres (Durée : 1h).



ACCESSIBILITÉ  
PMR



2H30



TOUS PUBLICS  
10 > 25 PERS.

Les interventions peuvent être réparties le matin et l'après-midi.



177€

Tarif groupe

157€

Tarif réduit

## Pour aller plus loin : un atelier plastique \*

### Pack circuits + atelier

Pack circuits « *Autour de la Seine* »

+

- « *Néo-impressionnistes ! Des couleurs et des points sur la Seine* » : mettez en couleur votre vision de la Seine grâce à la technique de peinture pointilliste (Durée : 1h30).

OU

- « *Croquez Mantes !* »\*\* : réalisez votre croquis à partir des lieux qui ont marqué le patrimoine mantais grâce à une promenade en bords de Seine (Durée : 1h30).

\*\*En cas d'intempéries, cet atelier peut être réalisé à l'intérieur.



ACCESSIBILITÉ  
PMR



3H



TOUS PUBLICS  
10 > 19 PERS.

Les interventions peuvent être réparties le matin et l'après-midi.



204€

Tarif groupe

187€

Tarif réduit

# Packs personnalisés

Composez votre journée en combinant plusieurs interventions de nos offres patrimoine et musée (visites, circuits et/ou visites + ateliers).

- 2 activités minimum
- 10 personnes minimum
- 2h30 minimum

Contactez-nous pour obtenir un devis personnalisé.

# Privatisations

Une matinée / une soirée au musée

Profitez des espaces du musée de manière privilégiée en dehors des horaires d'ouverture pour y organiser vos afterworks, séminaires, conférences... Laissez-vous guider à travers nos collections permanentes et expositions temporaires et profitez des œuvres en toute tranquillité. Mise à disposition du matériel de projection et de sonorisation. Visite guidée personnalisée incluse.



ACCESSIBILITÉ  
PMR



1H30 À 4H



SURFACE DISPONIBLE  
36 m<sup>2</sup>

Contactez-nous pour obtenir un devis personnalisé.

# Visites libres

Les groupes souhaitant découvrir le patrimoine de Mantes-la-Jolie et le musée de l'Hôtel-Dieu en visite libre peuvent bénéficier des outils de visite suivants :

**Application « parcours autonomes sport et culture »** : elle offre plusieurs parcours de visite au sein de la Ville (grandes figures mantaises, parcours des architectes...). Des archives, photographies et explications vous permettent de percer tous les mystères du patrimoine mantais.

**Audioguide de la collégiale** : en prêt à l'accueil du Point Information Tourisme aux horaires d'ouverture, en échange d'une pièce d'identité.





# Informations & Réservations

## Contact

1, rue Thiers  
78200 Mantes-la-Jolie

Tél. : **01 34 78 86 60**  
[reservation.patour@manteslajolie.fr](mailto:reservation.patour@manteslajolie.fr)

## Jours et heures

### d'ouverture du musée :

Lundi et jeudi : 9h > 12h & 14h > 18h.

Mercredi, vendredi, samedi et dimanche : 14h > 18h.

Fermé le mardi.

L'équipe est à votre disposition pour construire avec vous des visites sur-mesure.

[manteslajolie.fr](http://manteslajolie.fr)



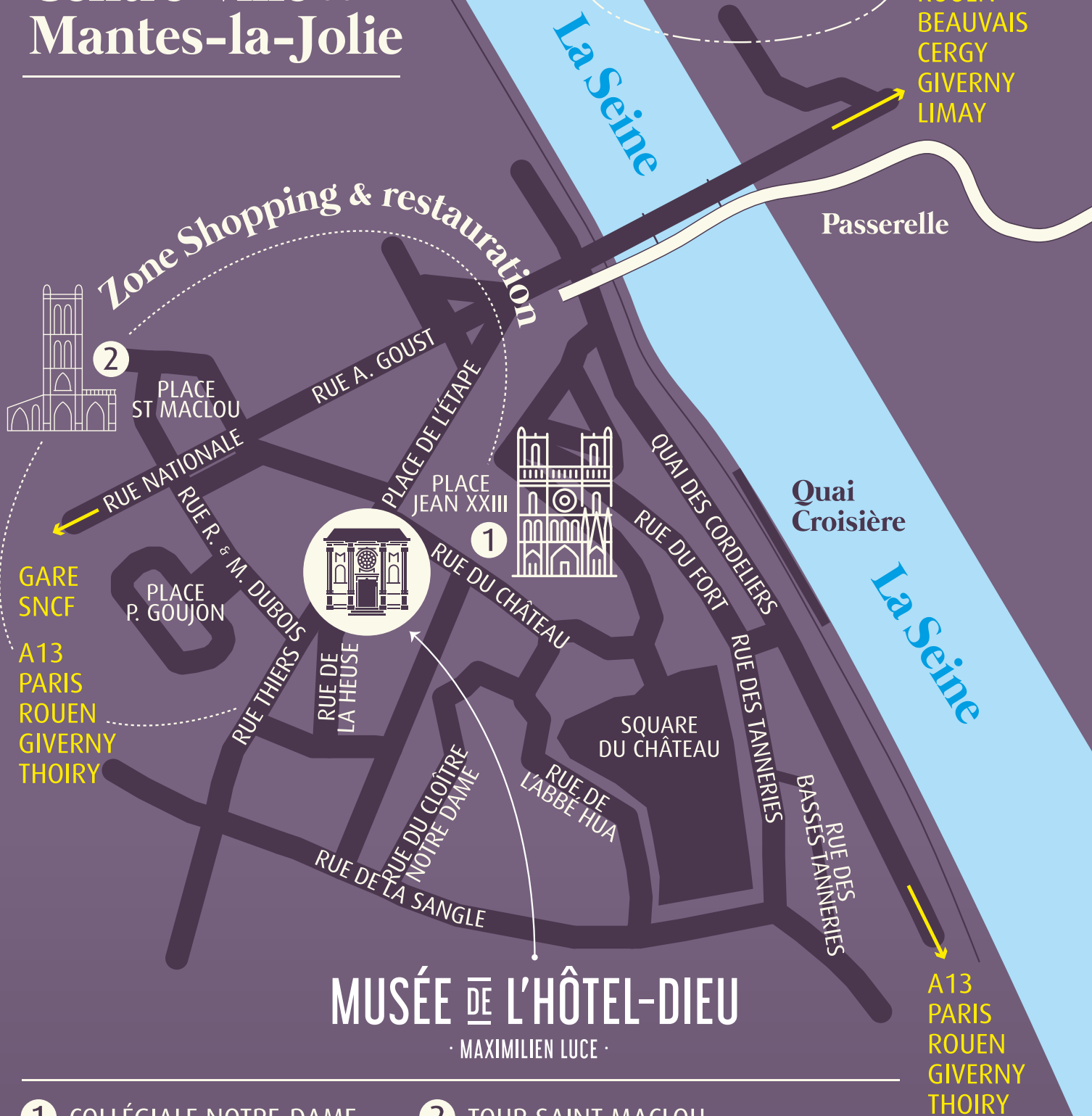
MUSÉE DE L'HÔTEL-DIEU  
· MAXIMILIEN LUCE ·



# Centre-ville de Mantes-la-Jolie

Ferme Pédagogique & Parc Ornithologique

A13  
PARIS  
ROUEN  
BEAUVAIS  
CERGY  
GIVERNY  
LIMAY



1 COLLÉGIALE NOTRE-DAME

2 TOUR SAINT MACLOÛ

## Accès

Mantes-la-Jolie est située à 30 min de Giverny, 40 min de Paris, 60 min de Rouen et 1h15 de Beauvais.

### Transports en commun :

- Train ligne Transilien J ou TER Paris-Rouen. Arrêts Mantes-Station ou Mantes-la-Jolie. Puis 15 min à pied ou bus Ligne A, Ligne D, Ligne F. Arrêt Sangle.
- Bus express A14 depuis La Défense. Arrêt Mantes-la-Jolie.

### Par route :

Autoroutes A13 ou A14 depuis Paris, sortie n° 11 « Mantes-la-Jolie / Est ». Suivre Centre-ville / collégiale Notre-Dame.

### Parkings :

Cœur de Mantes / Normandie / Hôtel de Ville / Place du château / Place Duguesclin / Les Îles.

A13  
PARIS  
ROUEN  
GIVERNY  
THOIRY



# English groups



**M**antes-la-Jolie, dates back to the 9th century and would continue to grow thanks to royal ambitions and river trade. Today, the city has a rich architectural heritage, with several buildings classified or listed as historic monuments, such as the Collegiate Church of Notre-Dame, known as Notre-Dame of Paris' little sister, The Church of Sainte-Anne de Gassicourt and the Saint-Maclou Tower.

Next to the magnificent Collegiate Church the Hôtel-Dieu Museum is home to the Maximilien Luce Collection, the largest of his work in Europe. The exhibition traces the artist's life and the highlights of his work; from Neo-Impressionist paintings to subjects illustrating the First World War or the anarchist cause.

Also waiting to be discovered are the Medieval Collection, paintings of the landscape around Mantes notably by Jean-Baptiste Camille Corot, as well as a program of temporary exhibitions.

**The Tourist Information Center offers a large choice of guided tours and workshops to make your visit unforgettable. It is located in the Hôtel-Dieu Museum:**

Open on Mondays and Thursdays from 9am to 12pm and from 2pm to 6pm, and on Wednesdays, Fridays, Saturdays and Sundays from 2pm to 6pm. Closed on Tuesdays.

**1 rue Thiers**

**78 200 Mantes-la-Jolie**

reservation.patour@manteslajolie.fr  
+33 (0)134788660

**Group prices:**

Guide Tour €88.50

Tour and workshop €104

Groups on unaccompanied tours in the Museum (10 to 25 people) :  
adult €3.60, concession €2.

**Getting here from Paris:**

**By train:** Gare Saint-Lazare, trains for Rouen or Evreux (1/2-hour travel time). 15 min walk, next to the Collegiate Church of Notre-Dame.

**By car:** Follow the A13 or A14 motorway towards Rouen. Take exit 11 "Mantes-la-Jolie / Est". Follow "Centre Ville" / "collégiale Notre-Dame".

# Conditions Générales de vente

Le service Patrimoine et Tourisme assure une mission de service public qui consiste à conserver, exposer et valoriser le patrimoine de Mantes-la-Jolie. Il permet à chacun d'accéder à la connaissance de ce patrimoine et au plaisir de sa découverte.

Champ d'application

## Article 1

Les conditions suivantes s'appliquent :

- aux visiteurs du musée de l'Hôtel-Dieu,
- aux personnes et aux groupes participant à des visites guidées au sein des monuments et édifices patrimoniaux de la Ville.

## I - Conditions d'accès aux prestations groupées

### Article 2

Le musée et l'accueil du Point Information Tourisme sont ouverts le lundi et jeudi, de 9h à 12h et de 14h à 18h, le mercredi, vendredi, samedi et dimanche, de 14h à 18h. Ils sont fermés le mardi.

Le montant du droit d'entrée et des tarifs groupes sont fixés chaque année par délibération du Conseil Municipal et sont mis à disposition dans le hall d'accueil du musée de l'Hôtel-Dieu.

### Article 3

L'accès au musée et aux monuments visités est interdit aux enfants de moins de dix ans non accompagnés d'un adulte et est interdit aux animaux, à l'exception des chiens d'assistance aux personnes en situation de handicap.

### Article 4

L'entrée et la circulation dans le musée sont subordonnées à la possession d'un titre d'accès en cours de validité :

- ticket payant ou gratuit délivré par une caisse,
- carte délivrée par une autorité habilitée,
- devis de réservation pour les groupes.

Les visiteurs doivent rester en possession de ce titre dont la présentation pourra être exigée à tout moment.

### Article 5

Le tarif réduit s'applique aux scolaires, ACM, centres de loisirs et CVS extra-muros, ainsi qu'aux groupes d'étudiants, de seniors, personnes handicapées, bénéficiaires de minimas sociaux, demandeurs d'emplois.

L'exonération du droit d'entrée s'applique aux scolaires intra-muros et aux services de la Ville dans le cadre de leurs actions.

### Article 6

La vente des billets se termine 20 minutes avant l'heure de

fermeture du musée. La vente des prestations guidées est à réserver en avance par téléphone ou mail auprès du service Patrimoine et Tourisme. Aucune prestation ne peut se faire le jour même.

### Article 7

Au sein du musée, le dispositif mis en place pour accompagner les visiteurs vers la sortie débute 10 minutes avant l'heure de fermeture du musée. Les groupes ont aussi l'obligation de se plier à ce règlement.

### Article 8

Il est interdit d'introduire dans le musée et les monuments visités des objets qui, par leur destination ou leurs caractéristiques, présentent un risque pour la sécurité des personnes, des œuvres ou du bâtiment, et notamment :

- des armes et munitions,
- des substances explosives, inflammables ou volatiles,
- tous les objets lourds, encombrants ou nauséabonds,
- des bagages trop volumineux (qui peuvent être entreposés dans le chariot blanc à l'accueil ou dans les vestiaires).

Le refus de se conformer aux dispositions de cet article entraîne l'interdiction d'accès au musée.

### Article 9

L'utilisation des téléphones portables, la consommation de nourriture, de boisson et de tabac ne sont pas possibles au sein du musée et pendant les visites guidées.

### Article 10

L'accès des salles du musée est subordonné au dépôt obligatoire :

- des cannes et béquilles, sauf celles nécessaires aux personnes âgées ou handicapées,
- des parapluies sauf s'ils peuvent être contenus pliés dans un vêtement ou dans un sac à main,
- de tout objet pointu, tranchant ou contondant,
- des sacs et objets dont l'une des dimensions excède 40 centimètres,
- des casques de motocycliste,
- des pieds et supports d'appareils photographiques,
- des œuvres d'art ou fac-similés, des moulages et affiches,
- des poussettes-cannes en cas de grande affluence.

## II - Du bon usage du musée de l'Hôtel-Dieu

### Article 11

Afin de préserver le calme nécessaire à la visite du musée et de permettre le bon déroulement des manifestations qui y sont organisées, il est demandé aux visiteurs d'éviter de troubler les lieux par leur attitude, leur tenue ou leurs propos.

#### Article 12

Toute action risquant de porter atteinte à la sécurité des personnes, des biens et des bâtiments est rigoureusement proscrite. Pour assurer la protection des collections, il est notamment interdit :

- d'effectuer des prises de vues des œuvres ou des locaux sans autorisation préalable et avec flash, sauf pour le seul usage privé du photographe. Le musée décline toute responsabilité au regard de tout usage public non déclaré. Des conditions particulières sont applicables lors de chaque exposition temporaire. La photographie professionnelle, le tournage de films, l'enregistrement d'émissions radiophoniques et de télévision sont soumis à une réglementation particulière.

Il est interdit :

- de photographier ou de filmer les installations et équipements techniques.
- de toucher aux œuvres et au décor, de s'appuyer sur les vitrines, socles et autres éléments de présentation ainsi qu'au mobilier signalétique temporaire ou permanent.
- de franchir les obstacles destinés à protéger les œuvres et le décor.
- d'apposer des graffitis, affiches, marques ou salissures.
- de gêner les autres visiteurs par toute manifestation bruyante ou violente.
- de manger, boire ou fumer.
- d'ouvrir ou de fermer portes et fenêtres en dehors de toute consigne liée à la sécurité des personnes.

#### Article 13

Dans l'intérêt général, les visiteurs sont tenus de suivre les recommandations ou de se conformer aux instructions qui leur sont communiquées par le personnel. Il est interdit à tous les visiteurs, non munis d'une autorisation, de pénétrer dans des espaces non accessibles à la visite.

Dans le cas contraire, ils pourront recevoir l'injonction de quitter le musée et s'y conformeront sans délai.

#### Article 14

Si l'évacuation du bâtiment est nécessaire, elle s'effectue dans l'ordre et la discipline sous la conduite du personnel du musée conformément aux consignes reçues de ce dernier.

#### Article 15

Tout visiteur du musée est invité à donner l'alerte en cas de déplacement ou d'enlèvement suspect d'une œuvre.

Conformément à l'article R. 642-1 du Code pénal, chacun est tenu de prêter main-forte au personnel du musée lorsque le concours des visiteurs est requis.

En cas de tentative de vol, des dispositions d'alerte peuvent être prises comportant notamment la fermeture des accès et le contrôle des sorties, le temps nécessaire pour se livrer aux investigations indispensables.

#### Article 16

En cas d'affluence excessive, de troubles, de grèves ou d'insuffisance de personnel et en toute situation de nature à

compromettre la sécurité des personnes ou des biens, il peut être procédé à la fermeture totale ou partielle du musée ou à la modification des horaires d'ouverture.

La Direction peut prendre toute mesure imposée par les circonstances.

### III - Dispositions relatives aux groupes

#### Article 17

Les visites de groupes sont conduites par un(e) intervenant(e) tout en restant sous la responsabilité de la personne habilitée (enseignant, accompagnateur...) et présente le jour même. Elle s'engage à faire respecter l'ensemble du présent règlement. Elle est l'interlocutrice unique du service d'accueil du musée.

#### Article 18

Les groupes doivent réserver un horaire de visite, même pour une visite libre. Leur admission dans le musée se fait après réservation préalable et après avoir validé le devis. Ils sont accompagnés par des agents d'accueil et de surveillance du musée en plus de l'intervenant(e).

Les groupes se présentant spontanément peuvent ne pas être accueillis si les capacités d'accueil sont atteintes.

#### Article 19

En cas d'annulation moins de 2 jours ouvrés avant la visite, le montant de la prestation reste dû au service Patrimoine et Tourisme de la Ville de Mantes-la-Jolie. En cas d'annulation par le Service Patrimoine et Tourisme, la prestation est reportée ou à défaut remboursée le cas échéant sauf cas de force majeure.

#### Article 20

La visite en groupe doit s'exercer dans le respect des conditions de visite fixées dans les présentes conditions.

### IV - Exécution

#### Article 21

Le personnel du service Patrimoine et Tourisme et du musée et au premier chef les agents d'accueil et de surveillance sont chargés de faire appliquer les présentes conditions.

#### Article 22

La méconnaissance des prescriptions des présentes conditions expose les contrevenants à l'expulsion de l'établissement et le cas échéant à des poursuites judiciaires.

#### Article 23

Les présentes conditions seront portées à la connaissance du public à réception du devis.



MUSÉE DE L'HÔTEL-DIEU  
· MAXIMILIEN LUCE ·

***manteslajolie.fr***

